

4 水質・底質の現況

4.1 水質汚濁の現況

水質汚濁に係る環境基準（海域の生活環境項目）は表4-1、瀬戸内海における環境基準の類型指定状況は、図4-1、図4-2に示すとおりである。COD（化学的酸素要求量）の環境基準の達成状況（環境基準類型当てはめの水域数に対する達成水域の割合）の推移を図4-3、表4-2に示す。令和4年度のCODの環境基準の達成率は瀬戸内海で75%となっており、概ね横ばいで推移している。A類型水域での達成率（全国：66%、瀬戸内海：48%）は図4-4に示すとおりやや変動がある。

表4-1(1) 水質汚濁に係る環境基準(海域の生活環境項目)

[生活環境の保全に関する環境基準]
(海域 ア)

| 項目 | 類型 | A | B | C |
|---|----------|-------------------------------------|---------------------------------|------------|
| | 利用目的の適応性 | 水産1級 自然環境保全 及びB以下の欄に 掲げるもの | 水産2級 工業用水 及びCの欄に 掲げるもの | 環境保全 |
| 水素イオン濃度 (pH) | | 7.8以上8.3以下 | 7.8以上8.3以下 | 7.0以上8.3以下 |
| 化学的酸素要求量 (COD) | | 2 mg/L以下 | 3 mg/L以下 | 8 mg/L以下 |
| 溶存酸素量 (DO) | | 7.5mg/L以上 | 5 mg/L以上 | 2 mg/L以上 |
| 大腸菌数 | | 20CFU/100ml以下 | — | — |
| n-ヘキサン抽出物質 (油分等) | | 検出されないこと。 | 検出されないこと。 | — |
| 備考) 1. アルカリ性法とは次のものをいう。試料50mlを正確に三角フラスコにとり、水酸化ナトリウム溶液(10w/v%)1mlを加え、次に過マンガン酸カリウム溶液(2 mmol/L)10mlを正確に加えたのち、沸騰した水浴中に正確に20分放置する。その後よう化カリウム溶液(10w/v%)1ml とアジ化ナトリウム溶液(4w/v%)1 滴を加え、冷却後、硫酸(2+1)0.5mlを加えてよう素を遊離させて、それを力価の判明しているチオ硫酸ナトリウム溶液(10mmol/L)ででんぷん溶液を指示薬として滴定する。同時に試料の代わりに蒸留水を用い、同様に処理した空試験値を求め、次式によりCOD値を計算する。 $COD(O_2mg/l) = 0.08 \times [(b) - (a)] \times f N_2S_2O_3 \times 1000/50$ (a) : チオ硫酸ナトリウム溶液(10mmol/L)の滴定値(ml) (b) : 蒸留水について行なった空試験値(ml) f N ₂ S ₂ O ₃ : チオ硫酸ナトリウム溶液(10mmol/L)の力価 2. いずれの類型においても、水浴を利用目的としている測定点（自然環境保全を利用目的としている測定点を除く。）については、大腸菌数 300CFU/100ml以下とする。 3. 大腸菌数に用いる単位はCFU（コロニー形成単位 (Colony Forming Unit)）/100mlとし、大腸菌を培地で培養し、発育したコロニー数を数えることで算出する。 | | | | |

- 注) 1. 自然環境保全：自然探勝等の環境保全
 2. 水産1級：マダイ、ブリ、ワカメ等の水産生物用及び水産2級の水産生物用
 水産2級：ボラ、ノリ等の水産生物用
 3. 環境保全：国民の日常生活（沿岸の遊歩等を含む。）において不快感を生じない限度

(海域 イ)

| 項目 | 類型 | I | II | III | IV |
|---|----------|--|---|--|------------------------------|
| | 利用目的の適応性 | 自然環境保全 及びII以下の欄 に掲げるもの (水産2種及び 3種を除く。) | 水産1種 及びIII以下の欄 に掲げるもの (水産2種及び 3種を除く。) | 水産2種 及びIVの欄に掲 げるもの(水産 3種を除く。) | 水産3種 工業用水 生物生息環境 保全 |
| 全窒素 | | 0.2 mg/L以下 | 0.3 mg/L以下 | 0.6 mg/L以下 | 1 mg/L以下 |
| 全隣 | | 0.02mg/L以下 | 0.03mg/L以下 | 0.05mg/L以下 | 0.09mg/L以下 |
| 備考) 1. 基準値は、年間平均値とする。 2. 水域類型の指定は、海洋植物プランクトンの著しい増殖を生ずるおそれがある海域について行うものとする。 | | | | | |

- 注) 1. 自然環境保全：自然探勝等の環境保全
 2. 水産1種：底生魚類を含め多様な水産生物がバランス良く、かつ、安定して漁獲される
 水産2種：一部の底生魚類を除き、魚類を中心とした水産生物が多獲される
 水産3種：汚濁に強い特定の水産生物が主に漁獲される
 3. 生物生息環境保全：年間を通して底生生物が生息できる限度

4 水質・底質の現況

表 4-1(2) 水質汚濁に係る環境基準(海域の生活環境項目)

(海域 ウ)

| 項目 | 類型 | 生 物 | 生 物 特 |
|--------------------------|-----------------------|--------------|---|
| | 水生生物の 生息状況の 適応性 | A | A |
| | | 水生生物の生息する水域 | 生物Aの水域のうち、水生生物の産卵場(繁殖場)又は幼稚子の生育場として特に保全が必要な水域 |
| 全 亜 鉛 | | 0.02mg/L 以下 | 0.01mg/L 以下 |
| ノニルフェノール | | 0.001mg/L 以下 | 0.0007mg/L 以下 |
| 直鎖アルキルベンゼン スルホン酸及びその塩 | | 0.01mg/L 以下 | 0.006mg/L 以下 |

(海域 エ)

| 項目 | 類型 | 生 物 1 | 生 物 2 | 生 物 3 |
|--|-----------------------|--|--|--|
| | 水生生物の 生息状況の 適応性 | 生息段階において貧酸素耐性の低い水生生物が生息できる場を保全・再生する水域又は再生産段階において貧酸素耐性の低い水生生物が再生産できる場を保全・再生する水域 | 生息段階において貧酸素耐性の低い水生生物を除き、水生生物が生息できる場を保全・再生する水域又は再生産段階において貧酸素耐性の低い水生生物を除き、水生生物が再生産できる場を保全・再生する水域 | 生息段階において貧酸素耐性の高い水生生物が生息できる場を保全・再生する水域、再生産段階において貧酸素耐性の高い水生生物が再生産できる場を保全・再生する水域又は無生物域を解消する水域 |
| 底層溶存酸素量 | | 4.0mg/L 以上 | 3.0mg/L 以上 | 2.0mg/L 以上 |
| 備考) 1. 基準値は、日間平均値とする。 2. 底面近傍で溶存酸素量の変化が大きいことが想定される場合の採水には、横型のバンドン採水器を用いる。 | | | | |

4 水質・底質の現況

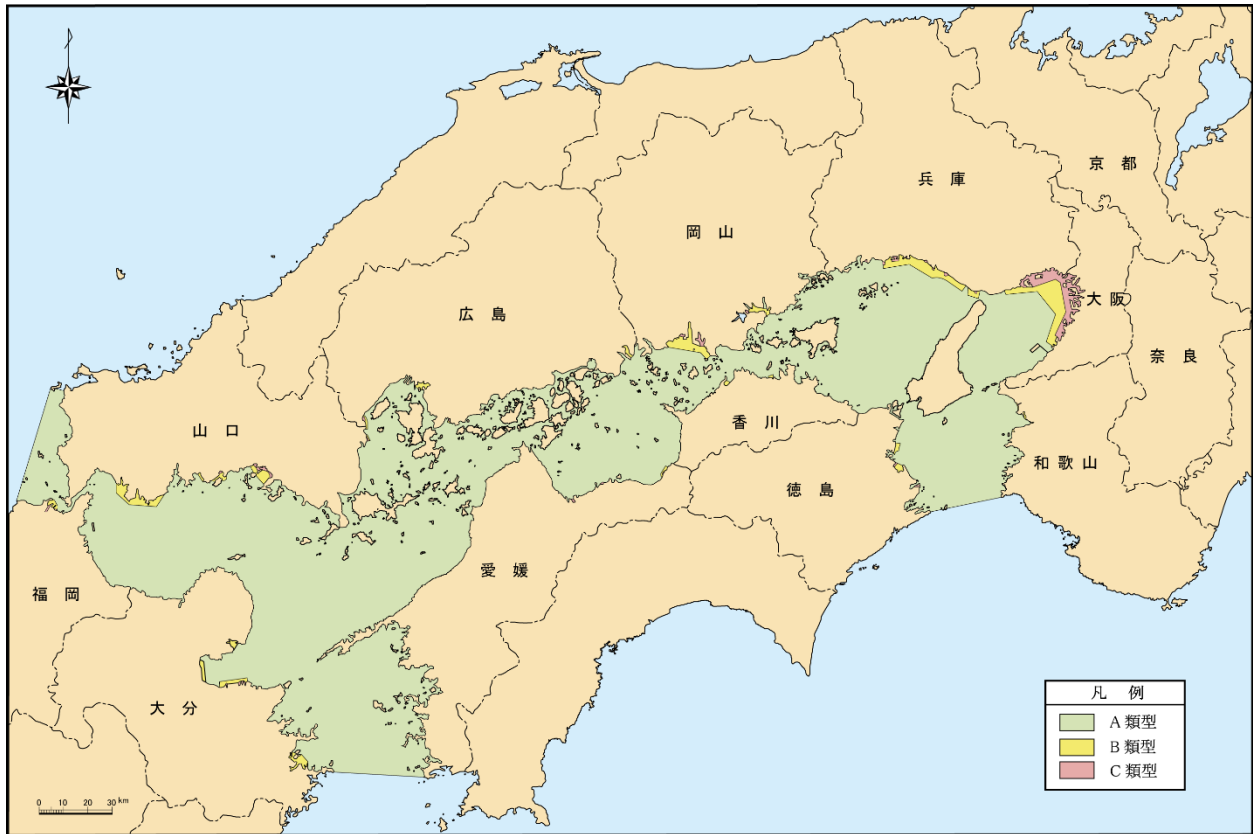


図 4-1 瀬戸内海におけるCODに係る環境基準類型指定状況

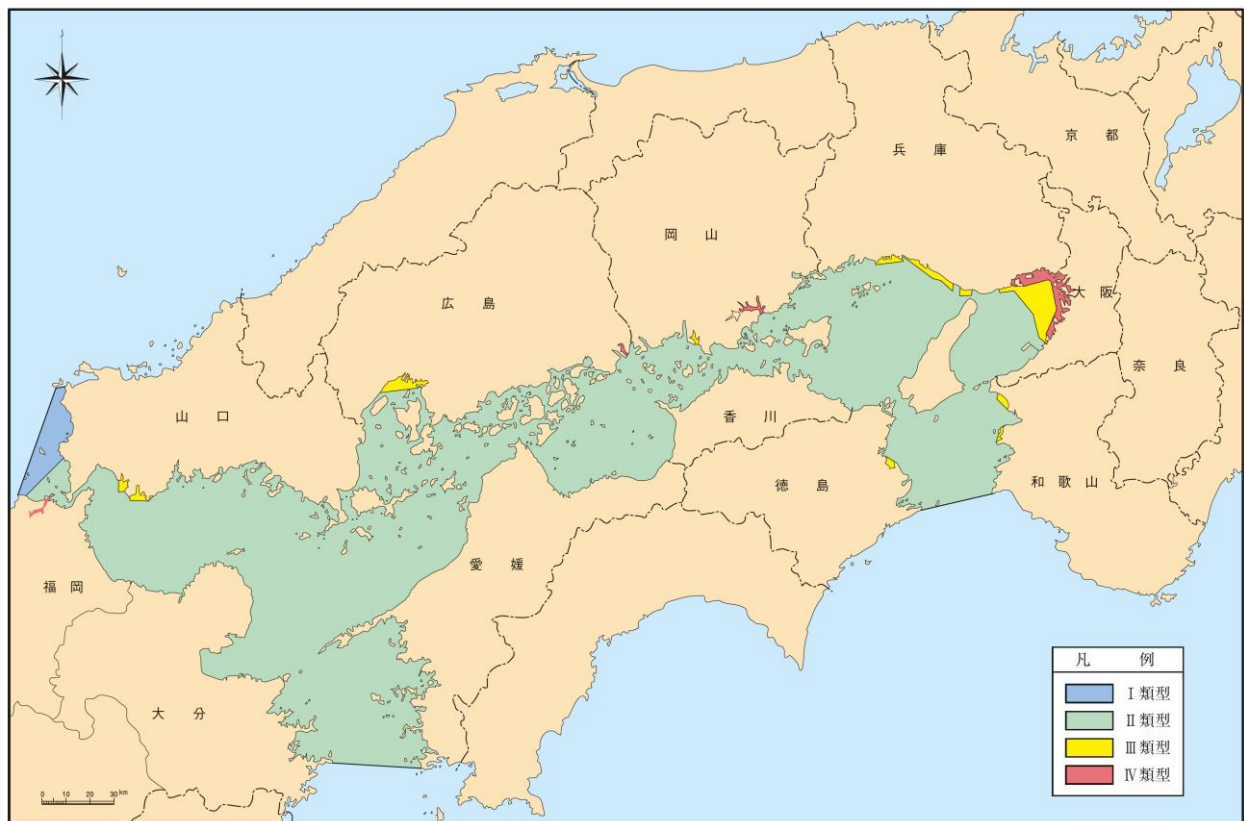
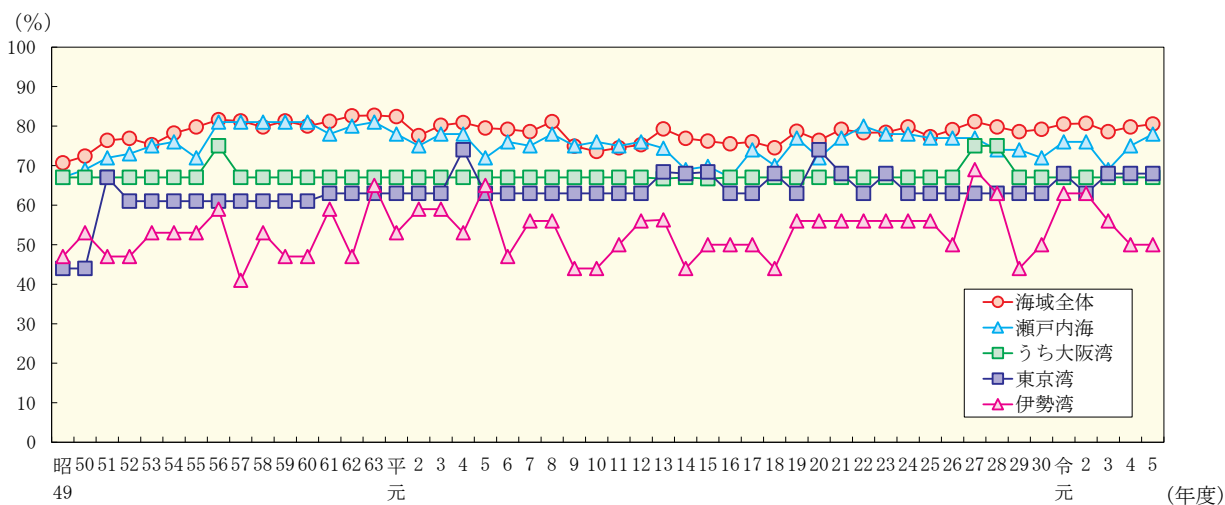


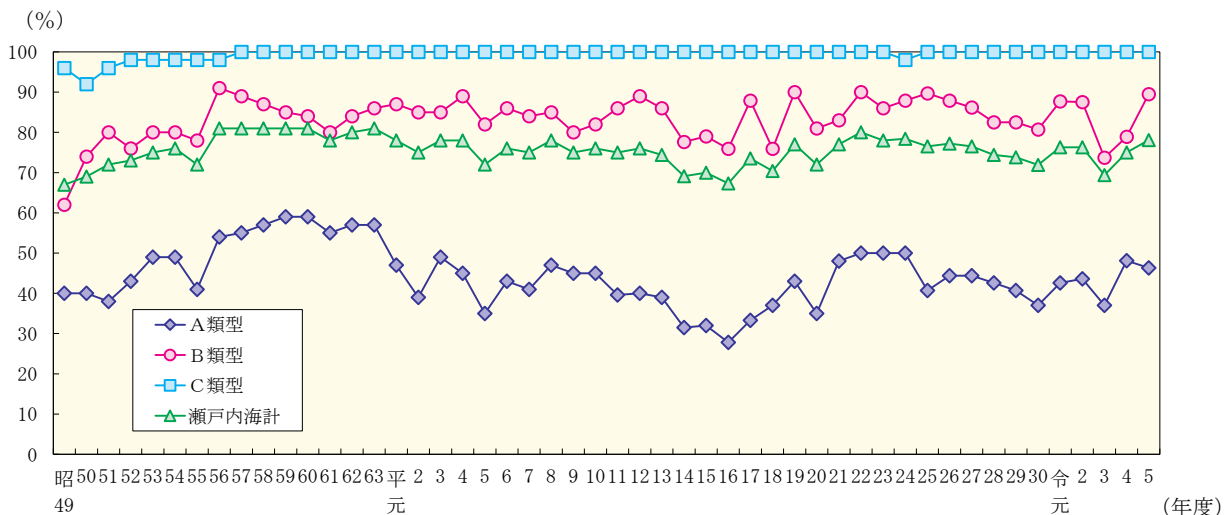
図 4-2 瀬戸内海における全窒素及び全リンに係る環境基準類型指定状況

4 水質・底質の現況



注) 達成率 (%) = (環境基準達成水域数 / 環境基準類型指定水域数) × 100
 出典: 「公共用水域水質測定結果」(環境省)

図 4-3 三海域の環境基準達成状況 (COD) の推移



注) 達成率 (%) = (環境基準達成水域数 / 環境基準類型指定水域数) × 100
 出典: 「公共用水域水質測定結果」(環境省)

図 4-4 環境基準当てはめ水域のCOD環境基準達成状況の推移 (瀬戸内海)

表 4-2 環境基準の達成状況 (BOD又はCOD) の推移

(単位: %)

| 年度 | 昭49 | 50 | 55 | 60 | 平2 | 7 | 12 | 17 | 22 | 23 | 24 | 25 | 26 | 27 | 28 | 29 | 30 | 令元 | 2 | 3 | 4 | 5 |
|-------|------|------|------|------|------|------|------|------|------|------|------|------|------|------|------|------|------|------|------|------|------|------|
| 河川 | 51.3 | 57.1 | 67.2 | 67.7 | 73.6 | 72.3 | 82.4 | 87.2 | 92.5 | 93.0 | 93.1 | 92.0 | 93.9 | 95.8 | 95.2 | 94.0 | 94.6 | 94.1 | 93.5 | 93.1 | 92.4 | 93.8 |
| 湖沼 | 41.9 | 38.6 | 41.6 | 41.2 | 44.2 | 39.5 | 42.3 | 53.4 | 53.2 | 53.7 | 55.3 | 55.1 | 55.6 | 58.7 | 56.7 | 53.2 | 54.3 | 50.0 | 49.7 | 53.6 | 50.3 | 52.6 |
| 海域 | 70.7 | 72.4 | 79.8 | 80.0 | 77.6 | 78.6 | 75.3 | 76.0 | 78.3 | 78.4 | 79.8 | 77.3 | 79.1 | 81.1 | 79.8 | 78.6 | 79.2 | 80.5 | 80.7 | 78.6 | 79.8 | 80.5 |
| 東京湾 | 44 | 44 | 61 | 61 | 63 | 63 | 63 | 63 | 63 | 68 | 63 | 63 | 63 | 63 | 63 | 63 | 63 | 68 | 63 | 68 | 68 | 68 |
| 伊勢湾 | 47 | 53 | 53 | 47 | 59 | 56 | 56 | 50 | 56 | 56 | 56 | 56 | 50 | 69 | 63 | 44 | 50 | 63 | 63 | 56 | 50 | 50 |
| 瀬戸内海 | 67 | 69 | 72 | 81 | 75 | 75 | 76 | 74 | 80 | 78 | 78 | 77 | 77 | 77 | 74 | 74 | 72 | 76 | 76 | 69 | 75 | 78 |
| うち大阪湾 | 67 | 67 | 67 | 67 | 67 | 67 | 67 | 67 | 67 | 67 | 67 | 67 | 67 | 75 | 75 | 67 | 67 | 67 | 67 | 67 | 67 | 67 |
| その他 | 77 | 77 | 85 | 82 | 80 | 82 | 76 | - | - | - | - | - | - | - | - | - | - | - | - | - | - | - |
| 全体 | 54.9 | 59.6 | 68.7 | 69.0 | 73.1 | 72.1 | 79.4 | 83.4 | 87.8 | 88.2 | 88.6 | 87.4 | 89.1 | 91.1 | 90.3 | 89.0 | 89.6 | 89.2 | 88.8 | 88.3 | 87.8 | 89.1 |

注) 1. 河川はBOD、湖沼及び海域はCOD

2. 達成率 (%) = (環境基準達成水域数 / 環境基準類型指定水域数) × 100

出典: 「公共用水域水質測定結果」(環境省)

4 水質・底質の現況

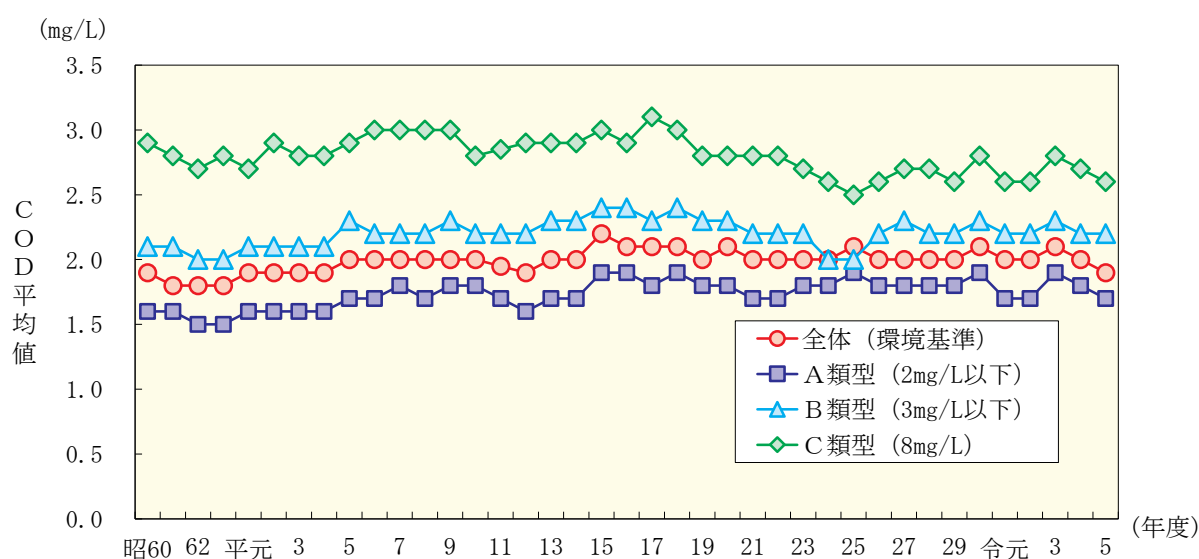
表 4-3 環境基準当てはめ水域のCOD環境基準達成状況

(単位：%)

| 年度 | 類型 | 瀬戸内海 | | | | 全国 | | | |
|------|----|------|----|-----|----|----|----|-----|----|
| | | A | B | C | 計 | A | B | C | 計 |
| 昭和49 | | 40 | 62 | 96 | 67 | 56 | 68 | 95 | 71 |
| 50 | | 40 | 74 | 92 | 69 | 60 | 71 | 96 | 76 |
| 55 | | 41 | 78 | 98 | 72 | 61 | 83 | 98 | 80 |
| 60 | | 59 | 84 | 100 | 81 | 66 | 86 | 99 | 80 |
| 平成2 | | 39 | 85 | 100 | 75 | 63 | 81 | 100 | 78 |
| 7 | | 41 | 84 | 100 | 75 | 61 | 88 | 100 | 79 |
| 12 | | 40 | 89 | 100 | 76 | 58 | 82 | 100 | 75 |
| 13 | | 39 | 86 | 100 | 74 | 65 | 85 | 100 | 79 |
| 14 | | 32 | 78 | 100 | 69 | 62 | 82 | 100 | 77 |
| 15 | | 32 | 79 | 100 | 70 | 60 | 83 | 100 | 76 |
| 16 | | 28 | 76 | 100 | 67 | 60 | 82 | 100 | 76 |
| 17 | | 33 | 88 | 100 | 74 | 59 | 83 | 100 | 76 |
| 18 | | 37 | 76 | 100 | 70 | 56 | 83 | 100 | 75 |
| 19 | | 43 | 90 | 100 | 77 | 64 | 85 | 100 | 79 |
| 20 | | 35 | 81 | 100 | 72 | 59 | 85 | 100 | 76 |
| 21 | | 48 | 83 | 100 | 77 | 66 | 84 | 100 | 79 |
| 22 | | 50 | 90 | 100 | 80 | 64 | 84 | 100 | 78 |
| 23 | | 50 | 86 | 100 | 78 | 65 | 83 | 100 | 78 |
| 24 | | 50 | 88 | 98 | 78 | 66 | 85 | 100 | 80 |
| 25 | | 41 | 90 | 100 | 77 | 60 | 85 | 100 | 77 |
| 26 | | 44 | 88 | 100 | 77 | 63 | 87 | 100 | 79 |
| 27 | | 44 | 86 | 100 | 77 | 68 | 87 | 100 | 81 |
| 28 | | 43 | 83 | 100 | 74 | 66 | 85 | 100 | 80 |
| 29 | | 41 | 83 | 100 | 74 | 64 | 85 | 100 | 79 |
| 30 | | 37 | 81 | 100 | 72 | 65 | 85 | 100 | 79 |
| 令和元 | | 43 | 88 | 100 | 76 | 67 | 86 | 100 | 81 |
| 2 | | 44 | 88 | 100 | 76 | 67 | 87 | 100 | 81 |
| 3 | | 37 | 74 | 100 | 69 | 65 | 83 | 100 | 79 |
| 4 | | 48 | 79 | 100 | 75 | 66 | 86 | 100 | 80 |
| 5 | | 46 | 90 | 100 | 78 | 68 | 86 | 100 | 81 |

注) 達成率 (%) = (環境基準達成水域数 / 環境基準類型指定水域数) × 100

出典：「公共用水域水質測定結果」(環境省)



出典：「公共用水域水質測定結果」(環境省)

図 4-5 瀬戸内海におけるCODの推移 (全層)

4 水質・底質の現況

表 4-4 (1) 湾・灘別水質の推移

COD (mg/L)

| No. | 湾・灘名 | 昭48 | 53 | 58 | 63 | 平5 | 10 | 15 | 20 | 25 | 26 | 27 | 28 | 29 | 30 | 令元 | 2 | 3 | 4 | 5 |
|-----|------|-----|-----|-----|-----|-----|-----|-----|-----|-----|-----|-----|-----|-----|-----|-----|-----|-----|-----|-----|
| 1 | 紀伊水道 | | 1.2 | 1.1 | 1.1 | 1.4 | 1.1 | 1.0 | 1.0 | 1.0 | 1.1 | 1.3 | 1.2 | 1.1 | 1.1 | 1.1 | 1.0 | 1.5 | 1.3 | 1.2 |
| 2 | 大阪湾 | | 2.5 | 2.8 | 2.4 | 2.4 | 2.3 | 2.6 | 2.8 | 2.5 | 2.5 | 2.4 | 2.1 | 2.3 | 2.4 | 2.5 | 2.6 | 2.7 | 2.6 | 2.5 |
| 3 | 播磨灘 | | 1.4 | 1.9 | 2.1 | 1.5 | 1.8 | 1.8 | 2.0 | 2.0 | 1.8 | 1.9 | 1.8 | 1.8 | 2.0 | 1.9 | 2.1 | 2.0 | 1.8 | 2.0 |
| 4 | 備讃瀬戸 | | 0.9 | 1.4 | 1.7 | 1.7 | 2.4 | 2.5 | 2.1 | 2.4 | 2.0 | 2.0 | 2.2 | 2.0 | 2.6 | 2.6 | 2.2 | 2.2 | 1.9 | 2.1 |
| 5 | 備後灘 | | 1.4 | 1.6 | 1.9 | 1.7 | 2.3 | 2.2 | 2.0 | 2.1 | 2.1 | 2.0 | 2.2 | 2.1 | 2.5 | 2.4 | 2.3 | 2.6 | 2.3 | 2.1 |
| 6 | 燧灘 | | 1.3 | 1.5 | 1.5 | 1.3 | 1.7 | 1.7 | 1.7 | 2.1 | 2.1 | 1.9 | 2.0 | 1.8 | 2.0 | 1.8 | 1.9 | 2.1 | 2.0 | 1.9 |
| 7 | 安芸灘 | | 1.4 | 1.4 | 1.6 | 1.2 | 2.0 | 1.6 | 1.7 | 1.6 | 1.8 | 1.7 | 1.7 | 1.6 | 1.7 | 1.7 | 1.8 | 2.0 | 1.9 | 1.5 |
| 8 | 広島湾 | | 1.4 | 1.6 | 1.8 | 1.8 | 2.2 | 1.9 | 2.2 | 1.9 | 2.0 | 2.1 | 2.0 | 2.1 | 2.2 | 2.1 | 2.4 | 2.5 | 2.1 | 1.9 |
| 9 | 伊予灘 | | 1.3 | 1.2 | 1.4 | 1.3 | 1.8 | 1.5 | 1.6 | 1.7 | 1.5 | 1.5 | 1.3 | 1.4 | 1.4 | 1.5 | 1.4 | 1.5 | 1.6 | 1.4 |
| 10 | 周防灘 | | 1.5 | 1.5 | 1.7 | 1.9 | 2.2 | 2.0 | 2.2 | 1.9 | 1.9 | 1.9 | 1.8 | 1.9 | 2.0 | 1.9 | 2.0 | 2.0 | 1.9 | 1.9 |
| 11 | 豊後水道 | | 1.3 | 1.2 | 1.2 | 1.2 | 1.2 | 1.1 | 1.2 | 1.1 | 1.2 | 1.2 | 1.1 | 1.3 | 1.1 | 1.2 | 1.1 | 1.2 | 1.3 | 1.2 |
| 12 | 響灘 | | 1.2 | 1.0 | 1.4 | 1.2 | 1.5 | 1.4 | 1.1 | 0.9 | 1.0 | 1.0 | 1.0 | 1.9 | 2.0 | 2.3 | 2.4 | 1.9 | 2.1 | 1.5 |
| | 平均 | 1.7 | 1.4 | 1.6 | 1.7 | 1.6 | 1.9 | 1.8 | 1.9 | 1.8 | 1.8 | 1.8 | 1.7 | 1.7 | 1.9 | 1.9 | 1.9 | 2.0 | 1.8 | 1.8 |

注) 1. 湾・灘の区分は「広域総合水質調査」に準ずる。

2. 昭和55年度までは18灘の平均値を単純平均したもの、昭和60年度以降は測定点ごとの年平均値を平均したものである。

出典：「広域総合水質調査」（環境省）

表 4-4 (2) 湾・灘別水質の推移

透明度 (m)

| No. | 湾・灘名 | 昭48 | 53 | 58 | 63 | 平5 | 10 | 15 | 20 | 25 | 26 | 27 | 28 | 29 | 30 | 令元 | 2 | 3 | 4 | 5 |
|-----|------|-----|-----|-----|-----|-----|-----|-----|-----|-----|-----|-----|-----|-----|-----|-----|-----|------|------|------|
| 1 | 紀伊水道 | | 6.8 | 9.8 | 6.4 | 7.6 | 9.5 | 8.2 | 8.9 | 7.6 | 7.2 | 6.3 | 7.8 | 8.9 | 7.2 | 8.5 | 9.3 | 7.6 | 8.4 | 9.0 |
| 2 | 大阪湾 | | 4.3 | 4.0 | 3.6 | 3.4 | 4.6 | 5.0 | 4.9 | 5.1 | 4.3 | 4.7 | 4.8 | 5.8 | 4.1 | 5.6 | 5.3 | 4.6 | 4.8 | 5.2 |
| 3 | 播磨灘 | | 5.8 | 6.8 | 7.2 | 6.8 | 8.4 | 7.2 | 7.7 | 8.4 | 6.4 | 7.6 | 7.6 | 8.9 | 6.4 | 8.0 | 8.2 | 7.7 | 8.0 | 9.5 |
| 4 | 備讃瀬戸 | | 4.8 | 4.9 | 3.8 | 3.8 | 3.8 | 3.9 | 4.7 | 5.7 | 4.2 | 5.4 | 5.8 | 4.8 | 4.8 | 5.2 | 4.6 | 5.4 | 5.7 | 5.7 |
| 5 | 備後灘 | | 5.8 | 5.4 | 4.9 | 4.4 | 4.9 | 4.6 | 5.7 | 5.3 | 5.2 | 5.3 | 5.7 | 5.7 | 5.3 | 6.1 | 6.0 | 5.4 | 6.3 | 5.8 |
| 6 | 燧灘 | | 7.7 | 6.8 | 6.4 | 6.0 | 7.1 | 5.8 | 6.3 | 7.2 | 6.0 | 6.4 | 6.4 | 6.3 | 5.8 | 7.4 | 6.0 | 6.4 | 7.1 | 7.3 |
| 7 | 安芸灘 | | 6.9 | 5.5 | 5.5 | 5.5 | 5.8 | 5.2 | 6.3 | 7.4 | 6.2 | 6.8 | 6.1 | 6.8 | 6.7 | 7.4 | 7.1 | 6.2 | 6.9 | 7.8 |
| 8 | 広島湾 | | 5.8 | 5.3 | 6.7 | 6.0 | 6.9 | 6.3 | 6.1 | 6.7 | 7.1 | 7.6 | 6.7 | 6.9 | 6.7 | 7.2 | 6.8 | 5.6 | 6.4 | 5.7 |
| 9 | 伊予灘 | | 8.8 | 7.3 | 7.6 | 9.4 | 8.2 | 9.0 | 8.6 | 9.7 | 9.5 | 9.9 | 9.7 | 10 | 10 | 10 | 10 | 9.9 | 9.9 | 10.0 |
| 10 | 周防灘 | | 6.3 | 5.5 | 5.7 | 6.2 | 6.5 | 6.4 | 6.1 | 6.8 | 6.1 | 6.6 | 7.3 | 7.8 | 7.0 | 7.6 | 7.3 | 7.9 | 8.1 | 7.5 |
| 11 | 豊後水道 | | 12 | 11 | 12 | 13 | 13 | 11 | 11 | 11 | 11 | 13 | 12 | 13 | 12 | 13 | 13 | 13.0 | 13.0 | 15.0 |
| 12 | 響灘 | | 5.2 | 6.2 | 4.5 | 5.1 | 4.5 | 4.2 | 5.7 | 5.9 | 5.3 | 6.8 | 5.0 | 6.3 | 6.0 | 5.5 | 5.7 | 7.1 | 6.1 | 7.4 |
| | 平均 | 6.2 | 6.5 | 6.6 | 6.5 | 6.8 | 7.3 | 6.8 | 7.1 | 7.5 | 6.8 | 7.4 | 7.5 | 8.0 | 7.1 | 8.0 | 7.8 | 7.6 | 8.0 | 8.2 |

注) 1. 湾・灘の区分は「広域総合水質調査」に準ずる。

2. 昭和55年度までは18灘の平均値を単純平均したもの、昭和60年度以降は測定点ごとの年平均値を平均したものである。

出典：「広域総合水質調査」（環境省）

表 4-4 (3) 湾・灘別水質の推移

底層 DO 濃度 (mg/L)

| No. | 湾・灘名 | 昭48 | 53 | 58 | 63 | 平5 | 10 | 15 | 20 | 25 | 26 | 27 | 28 | 29 | 30 | 令元 | 2 | 3 | 4 | 5 |
|-----|------|-----|----|-----|-----|-----|-----|-----|-----|-----|-----|-----|-----|-----|-----|-----|-----|-----|-----|-----|
| 1 | 紀伊水道 | | | 6.9 | 7.1 | 6.9 | 6.9 | 7.2 | 7.0 | 7.0 | 7.2 | 6.9 | 7.0 | 7.0 | 6.9 | 7.1 | 7.2 | 6.9 | 7.3 | 7.2 |
| 2 | 大阪湾 | | | 6.3 | 5.8 | 5.9 | 6.0 | 6.3 | 6.1 | 6.1 | 6.2 | 5.9 | 6.2 | 6.4 | 6.4 | 6.1 | 6.5 | 5.9 | 6.0 | 6.5 |
| 3 | 播磨灘 | | | 6.8 | 6.9 | 7.0 | 6.8 | 7.1 | 7.3 | 7.7 | 7.6 | 7.6 | 7.4 | 7.5 | 7.5 | 7.5 | 7.6 | 7.4 | 7.5 | 7.5 |
| 4 | 備讃瀬戸 | | | 7.9 | 7.4 | 7.3 | 6.7 | 7.7 | 7.4 | 7.9 | 7.8 | 7.9 | 7.9 | 7.8 | 7.9 | 7.6 | 7.7 | 7.7 | 7.5 | 7.5 |
| 5 | 備後灘 | | | 7.6 | 7.6 | 7.5 | 7.2 | 7.7 | 8.0 | 7.6 | 7.9 | 7.7 | 8.0 | 7.9 | 7.7 | 7.5 | 7.6 | 7.8 | 7.8 | 7.8 |
| 6 | 燧灘 | | | 8.0 | 7.6 | 7.6 | 7.2 | 7.8 | 7.7 | 8.2 | 7.9 | 8.0 | 7.9 | 8.4 | 7.9 | 8.0 | 7.9 | 7.3 | 7.8 | 7.7 |
| 7 | 安芸灘 | | | 7.8 | 7.8 | 7.7 | 7.9 | 7.0 | 7.9 | 7.9 | 8.0 | 7.8 | 7.6 | 8.1 | 8.0 | 7.9 | 7.9 | 7.8 | 8.0 | 8.1 |
| 8 | 広島湾 | | | 7.4 | 7.3 | 7.5 | 7.6 | 7.6 | 7.4 | 7.5 | 7.7 | 7.5 | 7.2 | 7.6 | 7.4 | 7.4 | 7.4 | 7.1 | 7.4 | 7.4 |
| 9 | 伊予灘 | | | 7.6 | 7.4 | 7.6 | 7.6 | 7.7 | 7.6 | 7.9 | 8.1 | 7.9 | 7.8 | 8.0 | 7.9 | 8.0 | 8.0 | 7.9 | 8.1 | 8.0 |
| 10 | 周防灘 | | | 7.7 | 7.5 | 8.0 | 7.8 | 7.7 | 7.9 | 7.9 | 8.2 | 8.0 | 7.8 | 8.1 | 8.2 | 8.5 | 8.0 | 8.2 | 8.3 | 8.2 |
| 11 | 豊後水道 | | | 7.1 | 7.3 | 7.3 | 7.2 | 7.3 | 7.0 | 7.4 | 7.5 | 7.4 | 7.2 | 7.5 | 7.2 | 7.2 | 7.6 | 7.3 | 7.5 | 7.6 |
| 12 | 響灘 | | | 7.2 | 7.9 | 7.9 | 6.6 | 7.1 | 7.9 | 9.0 | 7.9 | 8.2 | 7.7 | 8.3 | 8.1 | 8.4 | 8.2 | 8.2 | 8.0 | 7.9 |
| | 平均 | | | 7.4 | 7.2 | 7.4 | 7.2 | 7.4 | 7.4 | 7.6 | 7.7 | 7.6 | 7.5 | 7.7 | 7.6 | 7.6 | 7.6 | 7.5 | 7.6 | 7.7 |

注) 1. 湾・灘の区分は「広域総合水質調査」に準ずる。

2. 値は測定点ごとの年平均値を平均したものである。

出典：「広域総合水質調査」（環境省）

4 水質・底質の現況

表 4-4 (4) 湾・灘別水質の推移

底層 DO 飽和度 (%)

| No. | 湾・灘名 | 昭48 | 53 | 58 | 63 | 平5 | 10 | 15 | 20 | 25 | 26 | 27 | 28 | 29 | 30 | 令元 | 2 | 3 | 4 | 5 |
|-----|------|-----|----|-----|-----|-----|-----|----|-----|-----|-----|-----|-----|-----|-----|-----|-----|-----|-----|-------|
| 1 | 紀伊水道 | | | 87 | 91 | 90 | 93 | 95 | 89 | 90 | 93 | 89 | 91 | 91 | 88 | 92 | 92 | 89 | 93 | 94.0 |
| 2 | 大阪湾 | | | 78 | 72 | 74 | 77 | 81 | 79 | 77 | 79 | 77 | 79 | 81 | 80 | 78 | 82 | 74 | 77 | 83.0 |
| 3 | 播磨灘 | | | 85 | 86 | 87 | 87 | 88 | 92 | 98 | 97 | 98 | 95 | 94 | 94 | 96 | 96 | 93 | 96 | 97.0 |
| 4 | 備讃瀬戸 | | | 101 | 93 | 93 | 87 | 97 | 95 | 100 | 99 | 100 | 100 | 97 | 99 | 97 | 97 | 97 | 96 | 98.0 |
| 5 | 備後灘 | | | 97 | 95 | 96 | 95 | 97 | 104 | 97 | 101 | 98 | 102 | 100 | 99 | 98 | 95 | 100 | 102 | 102.0 |
| 6 | 燧灘 | | | 102 | 96 | 97 | 94 | 99 | 99 | 104 | 100 | 102 | 103 | 107 | 101 | 104 | 101 | 93 | 101 | 99.0 |
| 7 | 安芸灘 | | | 100 | 98 | 98 | 102 | 89 | 104 | 103 | 103 | 99 | 98 | 103 | 103 | 103 | 101 | 100 | 104 | 106.0 |
| 8 | 広島湾 | | | 93 | 91 | 95 | 98 | 97 | 95 | 96 | 98 | 94 | 92 | 95 | 94 | 95 | 94 | 90 | 94 | 95.0 |
| 9 | 伊予灘 | | | 97 | 95 | 98 | 100 | 99 | 99 | 102 | 102 | 100 | 101 | 103 | 103 | 104 | 103 | 103 | 103 | 103.0 |
| 10 | 周防灘 | | | 96 | 94 | 103 | 101 | 98 | 103 | 99 | 102 | 102 | 98 | 103 | 105 | 109 | 101 | 106 | 105 | 106.0 |
| 11 | 豊後水道 | | | 92 | 95 | 95 | 96 | 97 | 94 | 97 | 98 | 98 | 95 | 98 | 95 | 95 | 100 | 97 | 99 | 101.0 |
| 12 | 響灘 | | | 94 | 102 | 101 | 88 | 93 | 105 | 117 | 102 | 107 | 101 | 108 | 109 | 111 | 108 | 111 | 105 | 105.0 |
| | 平均 | | | 93 | 92 | 94 | 94 | 95 | 96 | 97 | 98 | 97 | 96 | 98 | 98 | 99 | 97 | 96 | 98 | 99.0 |

注) 1. 湾・灘の区分は「広域総合水質調査」に準ずる。
 2. 値は測定点ごとの年平均値を平均したものである。
 3. 平成20～21、平成24～令和5年度の値は公表されている塩分等の値から算出した値である。
 出典：「広域総合水質調査」(環境省)

表 4-4 (5) 湾・灘別水質の推移

全窒素 (mg/L)

| No. | 湾・灘名 | 昭48 | 53 | 58 | 63 | 平5 | 10 | 15 | 20 | 25 | 26 | 27 | 28 | 29 | 30 | 令元 | 2 | 3 | 4 | 5 |
|-----|------|------|------|------|------|------|------|------|------|------|------|------|------|------|------|------|------|------|------|------|
| 1 | 紀伊水道 | | 0.35 | 0.15 | 0.23 | 0.24 | 0.23 | 0.18 | 0.17 | 0.15 | 0.15 | 0.16 | 0.14 | 0.17 | 0.21 | 0.15 | 0.13 | 0.18 | 0.16 | 0.14 |
| 2 | 大阪湾 | | 0.75 | 0.67 | 0.65 | 0.59 | 0.61 | 0.55 | 0.47 | 0.35 | 0.33 | 0.35 | 0.34 | 0.36 | 0.32 | 0.33 | 0.32 | 0.28 | 0.27 | 0.27 |
| 3 | 播磨灘 | | 0.22 | 0.19 | 0.28 | 0.26 | 0.34 | 0.30 | 0.22 | 0.18 | 0.18 | 0.18 | 0.17 | 0.17 | 0.19 | 0.15 | 0.15 | 0.16 | 0.15 | 0.12 |
| 4 | 備讃瀬戸 | | 0.22 | 0.20 | 0.36 | 0.26 | 0.26 | 0.28 | 0.22 | 0.24 | 0.24 | 0.22 | 0.24 | 0.20 | 0.26 | 0.22 | 0.24 | 0.23 | 0.24 | 0.24 |
| 5 | 備後灘 | | 0.23 | 0.22 | 0.28 | 0.24 | 0.35 | 0.21 | 0.31 | 0.22 | 0.27 | 0.23 | 0.27 | 0.23 | 0.25 | 0.19 | 0.21 | 0.22 | 0.20 | 0.21 |
| 6 | 燧灘 | | 0.16 | 0.23 | 0.30 | 0.22 | 0.23 | 0.23 | 0.20 | 0.19 | 0.20 | 0.16 | 0.16 | 0.17 | 0.19 | 0.18 | 0.21 | 0.19 | 0.20 | 0.19 |
| 7 | 安芸灘 | | 0.21 | 0.18 | 0.27 | 0.20 | 0.30 | 0.19 | 0.30 | 0.21 | 0.24 | 0.22 | 0.23 | 0.21 | 0.20 | 0.15 | 0.16 | 0.17 | 0.16 | 0.16 |
| 8 | 広島湾 | | 0.26 | 0.22 | 0.30 | 0.27 | 0.33 | 0.19 | 0.27 | 0.18 | 0.23 | 0.21 | 0.21 | 0.18 | 0.20 | 0.15 | 0.16 | 0.18 | 0.18 | 0.18 |
| 9 | 伊予灘 | | 0.15 | 0.20 | 0.18 | 0.21 | 0.20 | 0.18 | 0.15 | 0.15 | 0.14 | 0.14 | 0.13 | 0.13 | 0.13 | 0.13 | 0.13 | 0.13 | 0.14 | 0.13 |
| 10 | 周防灘 | | 0.23 | 0.23 | 0.22 | 0.20 | 0.20 | 0.18 | 0.16 | 0.15 | 0.16 | 0.15 | 0.12 | 0.16 | 0.14 | 0.13 | 0.13 | 0.12 | 0.14 | 0.13 |
| 11 | 豊後水道 | | 0.14 | 0.16 | 0.15 | 0.21 | 0.20 | 0.16 | 0.20 | 0.15 | 0.11 | 0.12 | 0.13 | 0.12 | 0.12 | 0.12 | 0.12 | 0.12 | 0.11 | 0.14 |
| 12 | 響灘 | | 0.18 | 0.20 | 0.32 | 0.19 | 0.20 | 0.18 | 0.16 | 0.12 | 0.16 | 0.14 | 0.11 | 0.20 | 0.16 | 0.13 | 0.13 | 0.12 | 0.14 | 0.15 |
| | 平均 | 0.28 | 0.29 | 0.24 | 0.28 | 0.25 | 0.28 | 0.23 | 0.22 | 0.19 | 0.19 | 0.18 | 0.18 | 0.18 | 0.19 | 0.16 | 0.17 | 0.17 | 0.17 | 0.16 |

注) 1. 湾・灘の区分は「広域総合水質調査」に準ずる。
 2. 昭和55年度までは18灘の平均値を単純平均したもの、昭和60年度以降は測定点ごとの年平均値を平均したものである。
 出典：「広域総合水質調査」(環境省)

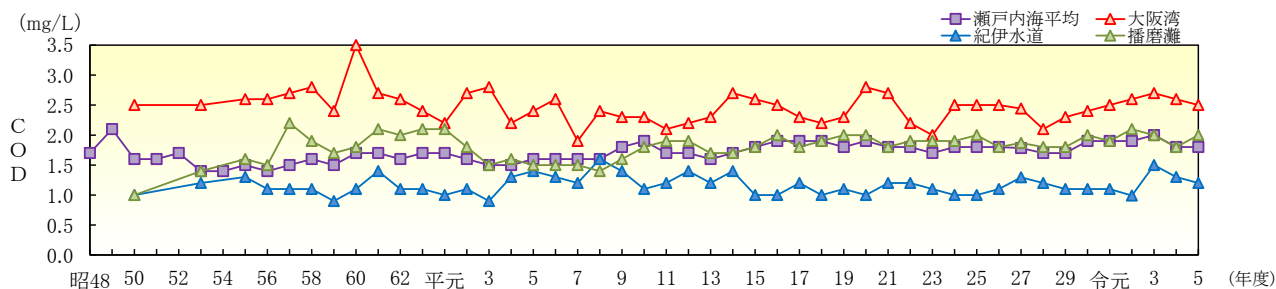
表 4-4 (6) 湾・灘別水質の推移

全磷 (mg/L)

| No. | 湾・灘名 | 昭48 | 53 | 58 | 63 | 平5 | 10 | 15 | 20 | 25 | 26 | 27 | 28 | 29 | 30 | 令元 | 2 | 3 | 4 | 5 |
|-----|------|-------|-------|-------|-------|-------|-------|-------|-------|-------|-------|-------|-------|-------|-------|-------|-------|-------|-------|-------|
| 1 | 紀伊水道 | | 0.027 | 0.018 | 0.023 | 0.026 | 0.038 | 0.022 | 0.029 | 0.026 | 0.022 | 0.025 | 0.024 | 0.031 | 0.023 | 0.022 | 0.023 | 0.024 | 0.022 | 0.022 |
| 2 | 大阪湾 | | 0.087 | 0.071 | 0.065 | 0.047 | 0.047 | 0.050 | 0.058 | 0.042 | 0.045 | 0.046 | 0.044 | 0.041 | 0.036 | 0.044 | 0.045 | 0.042 | 0.039 | 0.036 |
| 3 | 播磨灘 | | 0.041 | 0.024 | 0.029 | 0.026 | 0.033 | 0.029 | 0.029 | 0.024 | 0.026 | 0.025 | 0.028 | 0.027 | 0.024 | 0.023 | 0.026 | 0.021 | 0.025 | 0.022 |
| 4 | 備讃瀬戸 | | 0.037 | 0.027 | 0.031 | 0.031 | 0.037 | 0.034 | 0.029 | 0.024 | 0.031 | 0.028 | 0.033 | 0.032 | 0.033 | 0.033 | 0.034 | 0.030 | 0.030 | 0.032 |
| 5 | 備後灘 | | 0.023 | 0.020 | 0.024 | 0.022 | 0.023 | 0.020 | 0.021 | 0.024 | 0.026 | 0.026 | 0.030 | 0.027 | 0.028 | 0.027 | 0.031 | 0.032 | 0.028 | 0.029 |
| 6 | 燧灘 | | 0.027 | 0.025 | 0.025 | 0.025 | 0.021 | 0.025 | 0.019 | 0.017 | 0.024 | 0.018 | 0.026 | 0.024 | 0.021 | 0.023 | 0.029 | 0.028 | 0.025 | 0.026 |
| 7 | 安芸灘 | | 0.023 | 0.019 | 0.023 | 0.020 | 0.016 | 0.017 | 0.017 | 0.019 | 0.022 | 0.021 | 0.022 | 0.019 | 0.020 | 0.020 | 0.023 | 0.022 | 0.022 | 0.021 |
| 8 | 広島湾 | | 0.024 | 0.020 | 0.027 | 0.022 | 0.023 | 0.020 | 0.021 | 0.023 | 0.025 | 0.025 | 0.028 | 0.023 | 0.023 | 0.024 | 0.024 | 0.026 | 0.026 | 0.025 |
| 9 | 伊予灘 | | 0.019 | 0.019 | 0.020 | 0.017 | 0.018 | 0.017 | 0.017 | 0.016 | 0.017 | 0.015 | 0.018 | 0.016 | 0.016 | 0.018 | 0.019 | 0.018 | 0.018 | 0.017 |
| 10 | 周防灘 | | 0.024 | 0.018 | 0.019 | 0.019 | 0.021 | 0.016 | 0.019 | 0.018 | 0.019 | 0.017 | 0.019 | 0.020 | 0.018 | 0.021 | 0.022 | 0.020 | 0.019 | 0.018 |
| 11 | 豊後水道 | | 0.017 | 0.018 | 0.017 | 0.018 | 0.013 | 0.016 | 0.016 | 0.013 | 0.012 | 0.011 | 0.014 | 0.012 | 0.013 | 0.014 | 0.014 | 0.013 | 0.013 | 0.015 |
| 12 | 響灘 | | 0.011 | 0.014 | 0.016 | 0.012 | 0.016 | 0.020 | 0.013 | 0.013 | 0.013 | 0.014 | 0.010 | 0.012 | 0.015 | 0.017 | 0.017 | 0.015 | 0.017 | 0.013 |
| | 平均 | 0.023 | 0.033 | 0.024 | 0.026 | 0.024 | 0.025 | 0.023 | 0.024 | 0.021 | 0.023 | 0.022 | 0.024 | 0.023 | 0.022 | 0.024 | 0.025 | 0.024 | 0.023 | 0.023 |

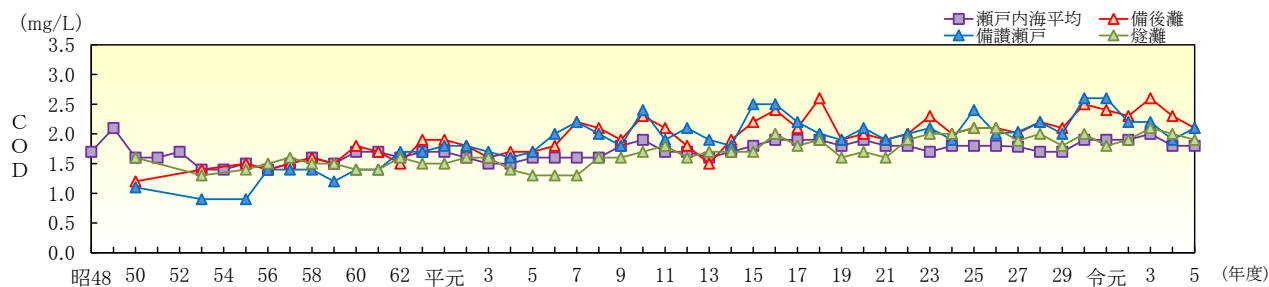
注) 1. 湾・灘の区分は「広域総合水質調査」に準ずる。
 2. 昭和55年度までは18灘の平均値を単純平均したもの、昭和60年度以降は測定点ごとの年平均値を平均したものである。
 出典：「広域総合水質調査」(環境省)

4 水質・底質の現況



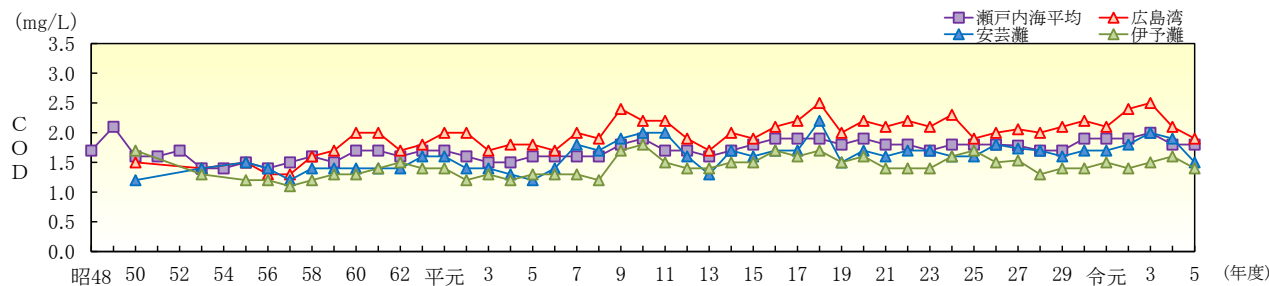
注) 1. 湾・灘の区分は「広域総合水質調査」に準ずる。
 2. 昭和55年度までは18灘の平均値を単純平均したもの、昭和56年度以降は測定点ごとの年平均値を平均したものである。
 出典：「広域総合水質調査」(環境省)

図4-6 (1) 湾・灘別水質 (COD) の推移



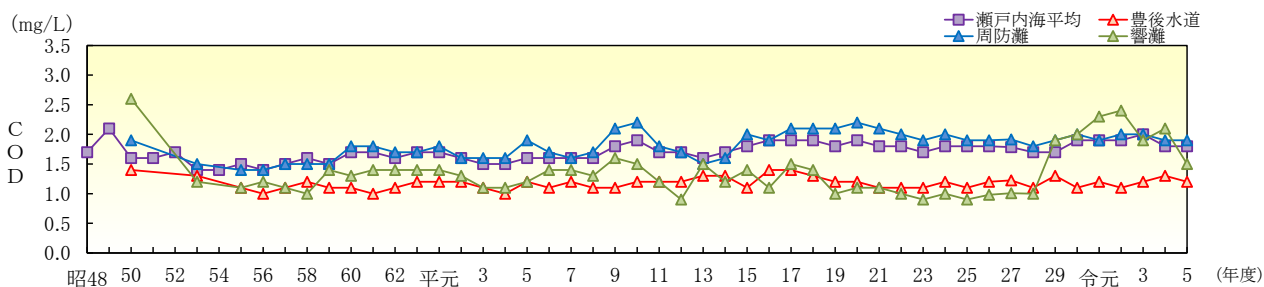
注) 1. 湾・灘の区分は「広域総合水質調査」に準ずる。
 2. 昭和55年度までは18灘の平均値を単純平均したもの、昭和56年度以降は測定点ごとの年平均値を平均したものである。
 出典：「広域総合水質調査」(環境省)

図4-6 (2) 湾・灘別水質 (COD) の推移



注) 1. 湾・灘の区分は「広域総合水質調査」に準ずる。
 2. 昭和55年度までは18灘の平均値を単純平均したもの、昭和56年度以降は測定点ごとの年平均値を平均したものである。
 出典：「広域総合水質調査」(環境省)

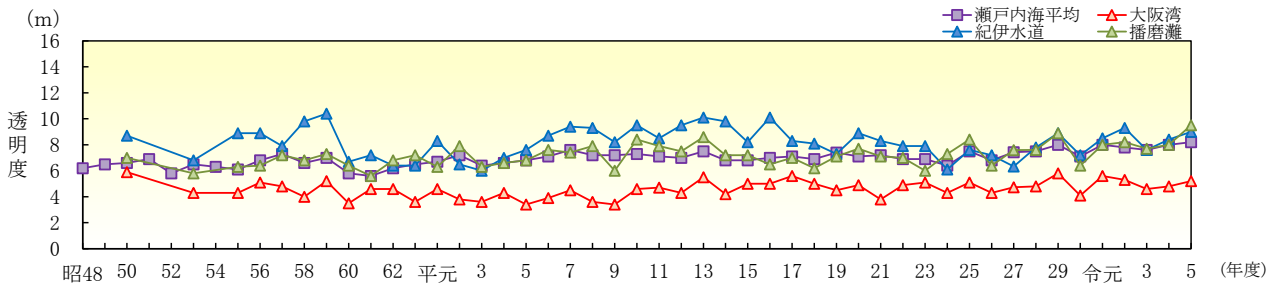
図4-6 (3) 湾・灘別水質 (COD) の推移



注) 1. 湾・灘の区分は「広域総合水質調査」に準ずる。
 2. 昭和55年度までは18灘の平均値を単純平均したもの、昭和56年度以降は測定点ごとの年平均値を平均したものである。
 出典：「広域総合水質調査」(環境省)

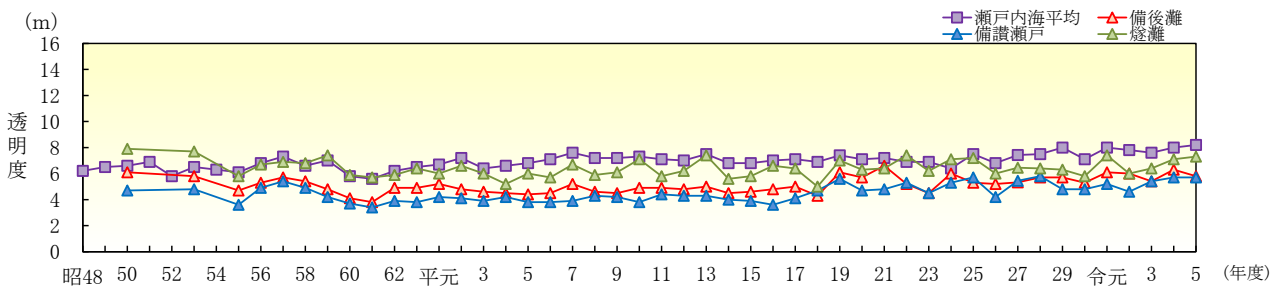
図4-6 (4) 湾・灘別水質 (COD) の推移

4 水質・底質の現況



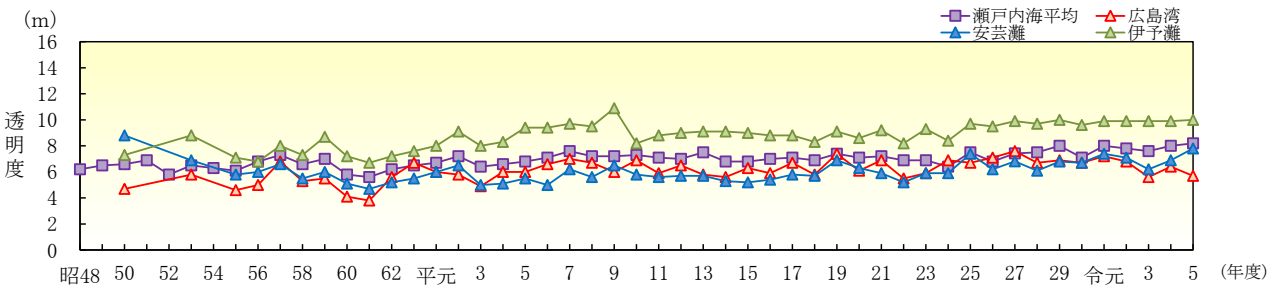
注) 1. 湾・灘の区分は「広域総合水質調査」に準ずる。
 2. 昭和55年度までは18灘の平均値を単純平均したもの、昭和56年度以降は測定点ごとの年平均値を平均したものである。
 出典：「広域総合水質調査」(環境省)

図4-7 (1) 湾・灘別水質(透明度)の推移



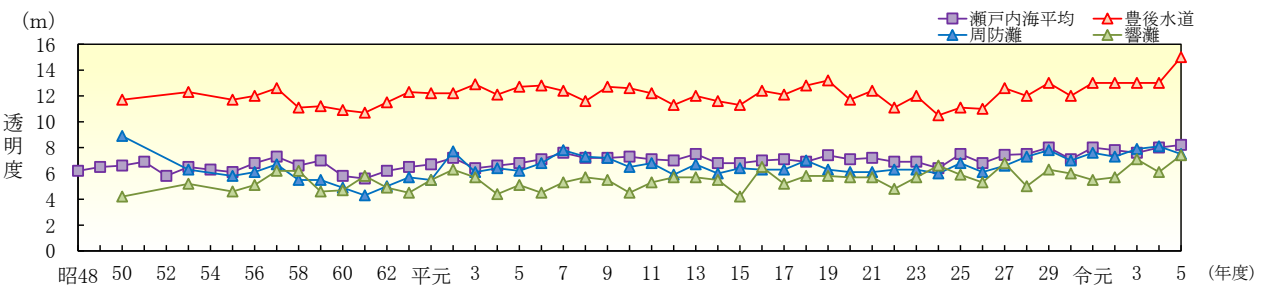
注) 1. 湾・灘の区分は「広域総合水質調査」に準ずる。
 2. 昭和55年度までは18灘の平均値を単純平均したもの、昭和56年度以降は測定点ごとの年平均値を平均したものである。
 出典：「広域総合水質調査」(環境省)

図4-7 (2) 湾・灘別水質(透明度)の推移



注) 1. 湾・灘の区分は「広域総合水質調査」に準ずる。
 2. 昭和55年度までは18灘の平均値を単純平均したもの、昭和56年度以降は測定点ごとの年平均値を平均したものである。
 出典：「広域総合水質調査」(環境省)

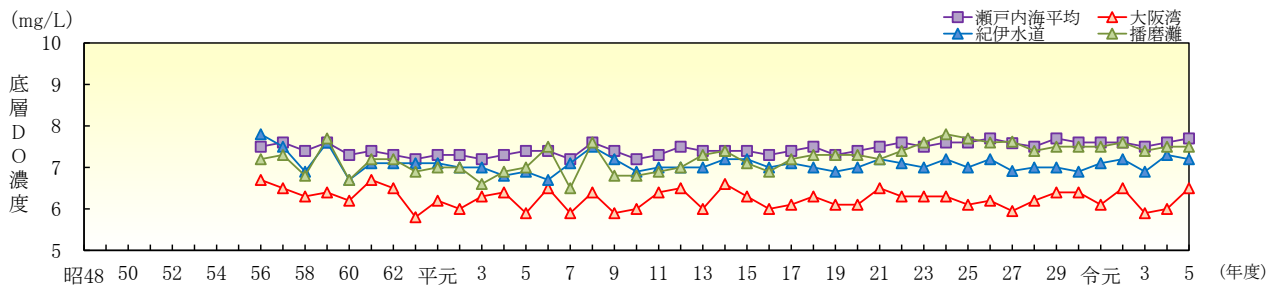
図4-7 (3) 湾・灘別水質(透明度)の推移



注) 1. 湾・灘の区分は「広域総合水質調査」に準ずる。
 2. 昭和55年度までは18灘の平均値を単純平均したもの、昭和56年度以降は測定点ごとの年平均値を平均したものである。
 出典：「広域総合水質調査」(環境省)

図4-7 (4) 湾・灘別水質(透明度)の推移

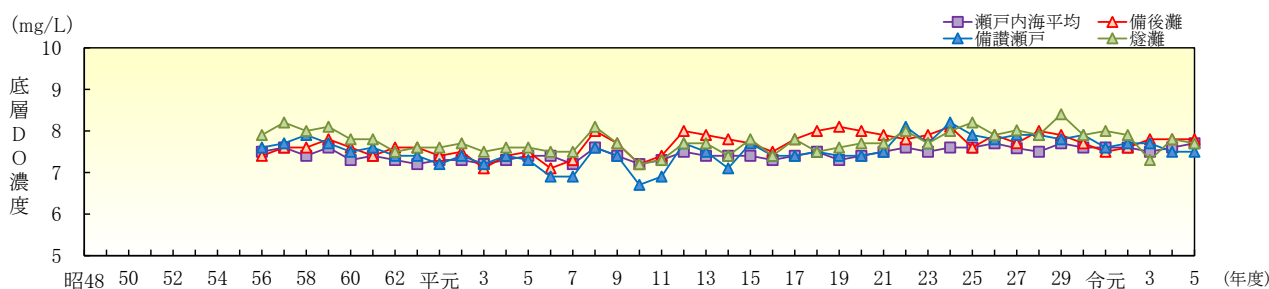
4 水質・底質の現況



注) 1. 湾・灘の区分は「広域総合水質調査」に準ずる。
2. 値は測定点ごとの年平均値を平均したものである。

出典：「広域総合水質調査」(環境省)

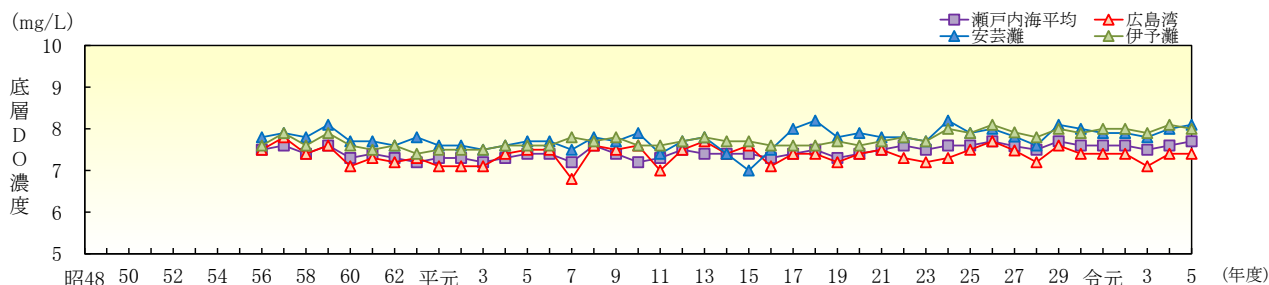
図 4-8 (1) 湾・灘別水質 (底層DO濃度) の推移



注) 1. 湾・灘の区分は「広域総合水質調査」に準ずる。
2. 値は測定点ごとの年平均値を平均したものである。

出典：「広域総合水質調査」(環境省)

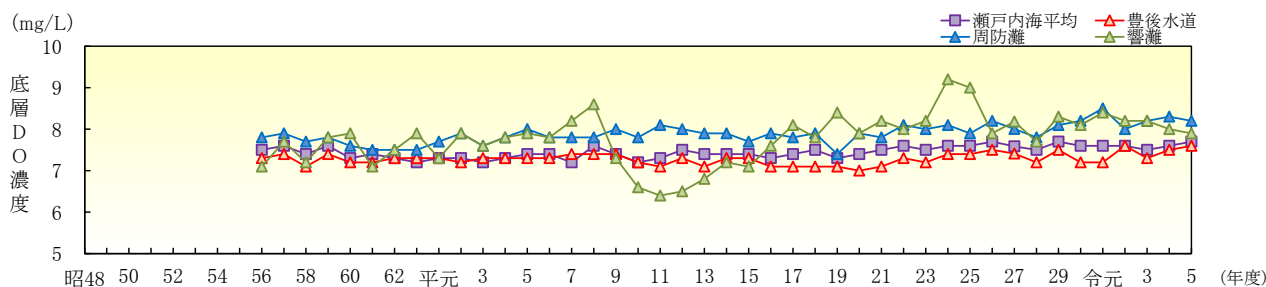
図 4-8 (2) 湾・灘別水質 (底層DO濃度) の推移



注) 1. 湾・灘の区分は「広域総合水質調査」に準ずる。
2. 値は測定点ごとの年平均値を平均したものである。

出典：「広域総合水質調査」(環境省)

図 4-8 (3) 湾・灘別水質 (底層DO濃度) の推移

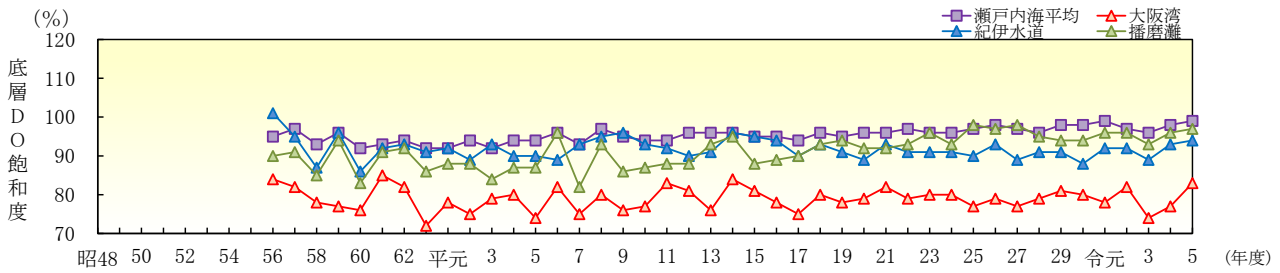


注) 1. 湾・灘の区分は「広域総合水質調査」に準ずる。
2. 値は測定点ごとの年平均値を平均したものである。

出典：「広域総合水質調査」(環境省)

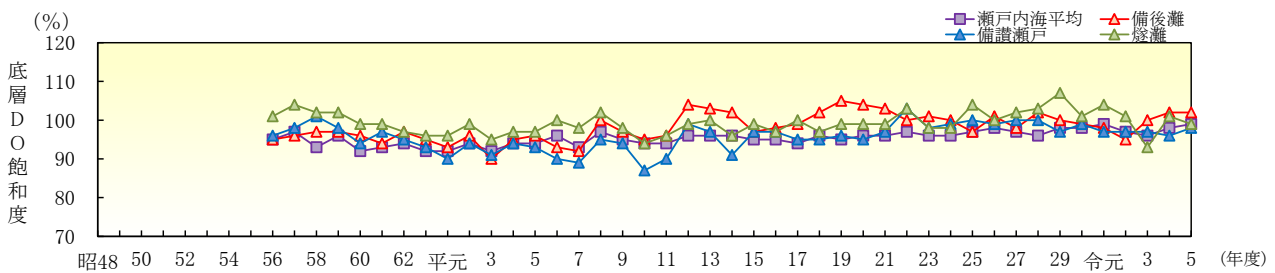
図 4-8 (4) 湾・灘別水質 (底層DO濃度) の推移

4 水質・底質の現況



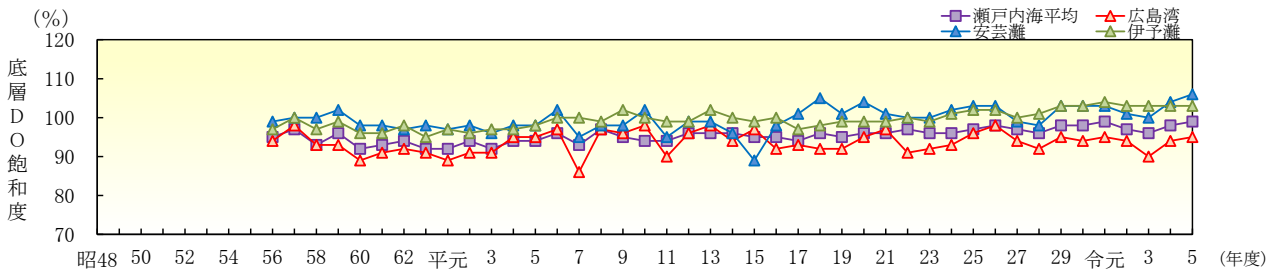
注) 1. 湾・灘の区分は「広域総合水質調査」に準ずる。
 2. 値は測定点ごとの年平均値を平均したものである。
 3. 平成20～21、平成24～令和5年度の値は公表されている塩分等の値から算出した値である。
 出典：「広域総合水質調査」(環境省)

図4-9 (1) 湾・灘別水質(底層DO飽和度)の推移



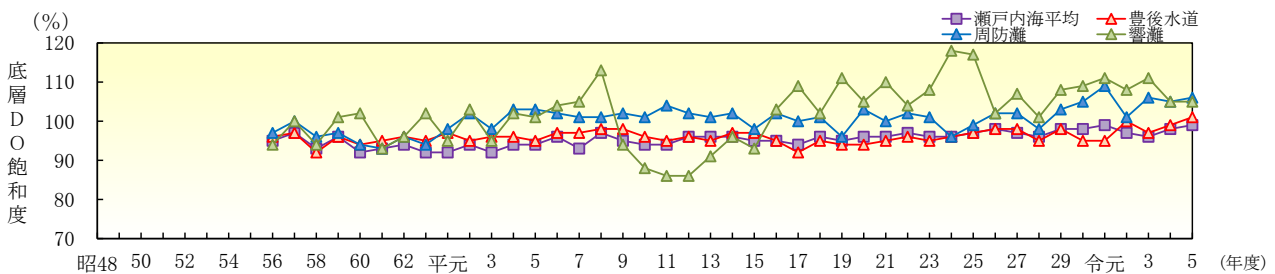
注) 1. 湾・灘の区分は「広域総合水質調査」に準ずる。
 2. 値は測定点ごとの年平均値を平均したものである。
 3. 平成20～21、平成24～令和5年度の値は公表されている塩分等の値から算出した値である。
 出典：「広域総合水質調査」(環境省)

図4-9 (2) 湾・灘別水質(底層DO飽和度)の推移



注) 1. 湾・灘の区分は「広域総合水質調査」に準ずる。
 2. 値は測定点ごとの年平均値を平均したものである。
 3. 平成20～21、平成24～令和5年度の値は公表されている塩分等の値から算出した値である。
 出典：「広域総合水質調査」(環境省)

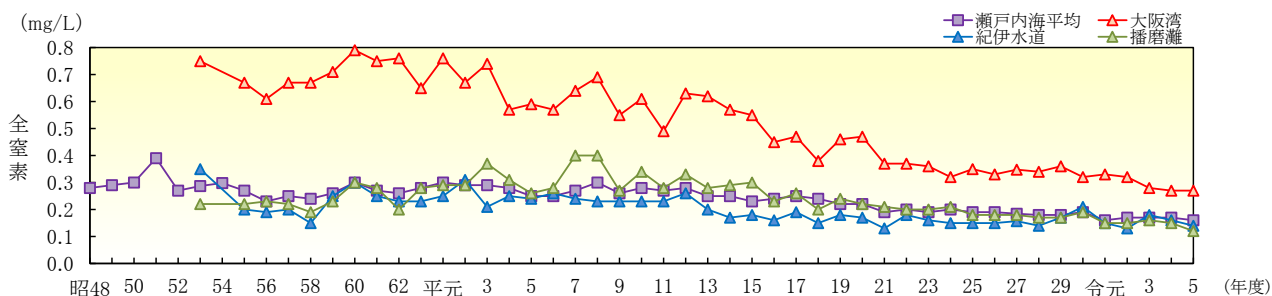
図4-9 (3) 湾・灘別水質(底層DO飽和度)の推移



注) 1. 湾・灘の区分は「広域総合水質調査」に準ずる。
 2. 値は測定点ごとの年平均値を平均したものである。
 3. 平成20～21、平成24～令和5年度の値は公表されている塩分等の値から算出した値である。
 出典：「広域総合水質調査」(環境省)

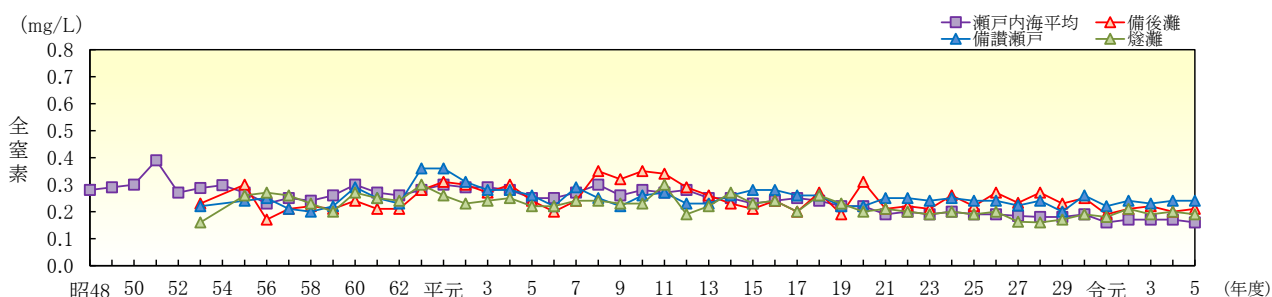
図4-9 (4) 湾・灘別水質(底層DO飽和度)の推移

4 水質・底質の現況



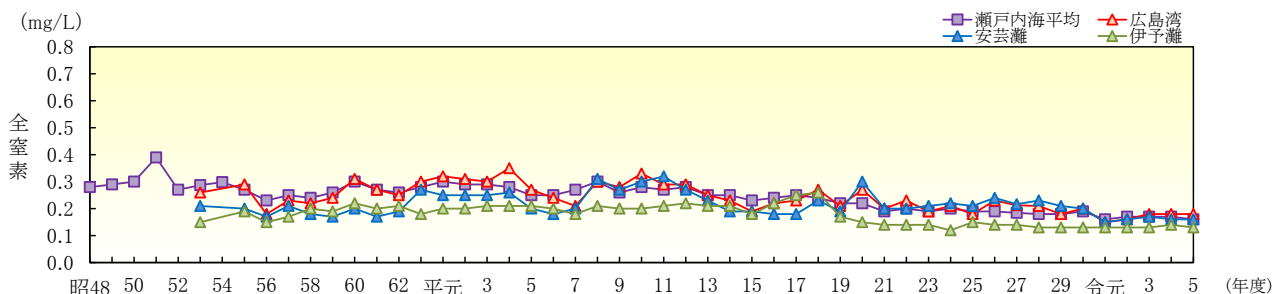
注) 1. 湾・灘の区分は「広域総合水質調査」に準ずる。
 2. 昭和55年度までは18灘の平均値を単純平均したもの、昭和56年度以降は測定点ごとの年平均値を平均したものである。
 出典：「広域総合水質調査」(環境省)

図4-10 (1) 湾・灘別水質(全窒素)の推移



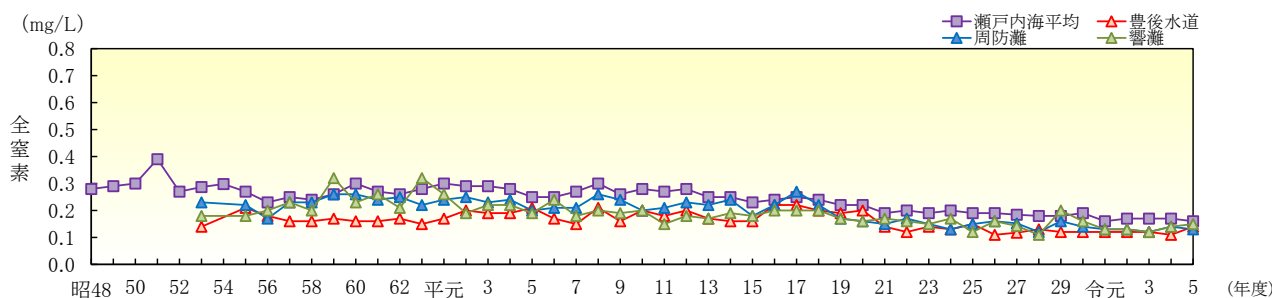
注) 1. 湾・灘の区分は「広域総合水質調査」に準ずる。
 2. 昭和55年度までは18灘の平均値を単純平均したもの、昭和56年度以降は測定点ごとの年平均値を平均したものである。
 出典：「広域総合水質調査」(環境省)

図4-10 (2) 湾・灘別水質(全窒素)の推移



注) 1. 湾・灘の区分は「広域総合水質調査」に準ずる。
 2. 昭和55年度までは18灘の平均値を単純平均したもの、昭和56年度以降は測定点ごとの年平均値を平均したものである。
 出典：「広域総合水質調査」(環境省)

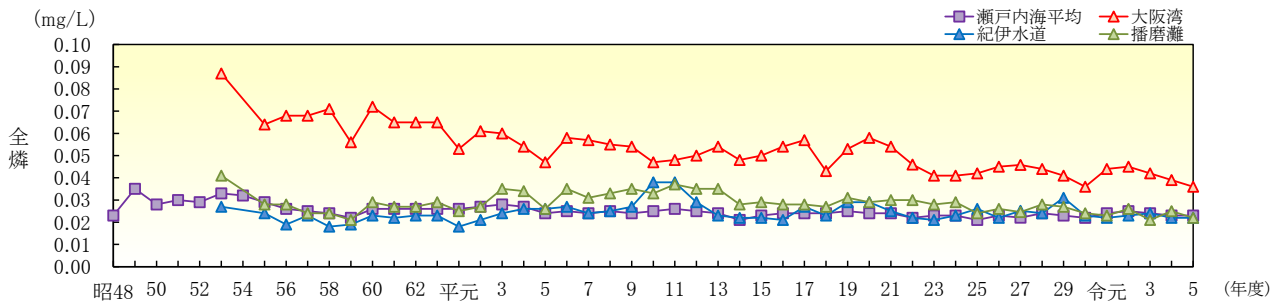
図4-10 (3) 湾・灘別水質(全窒素)の推移



注) 1. 湾・灘の区分は「広域総合水質調査」に準ずる。
 2. 昭和55年度までは18灘の平均値を単純平均したもの、昭和56年度以降は測定点ごとの年平均値を平均したものである。
 出典：「広域総合水質調査」(環境省)

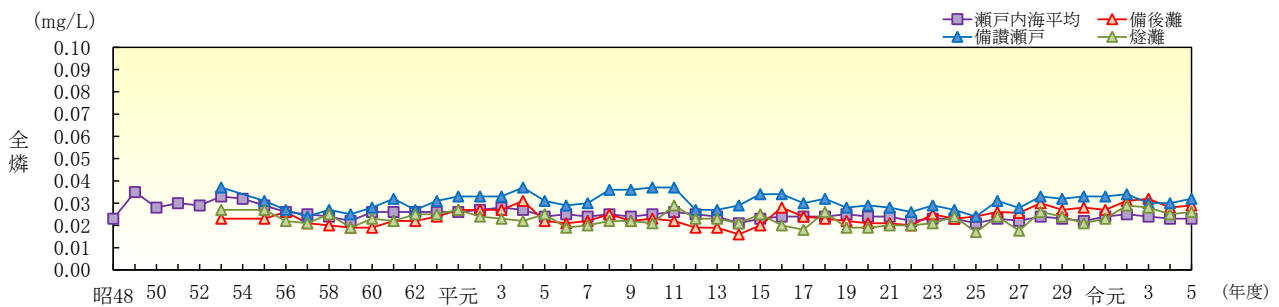
図4-10 (4) 湾・灘別水質(全窒素)の推移

4 水質・底質の現況



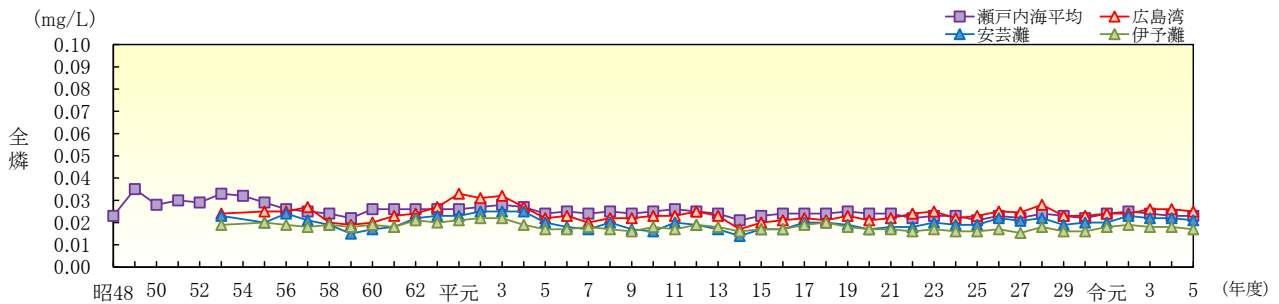
注) 1. 湾・灘の区分は「広域総合水質調査」に準ずる。
 2. 昭和55年度までは18灘の平均値を単純平均したもの、昭和56年度以降は測定点ごとの年平均値を平均したものである。
 出典：「広域総合水質調査」(環境省)

図 4-11 (1) 湾・灘別水質 (全磷) の推移



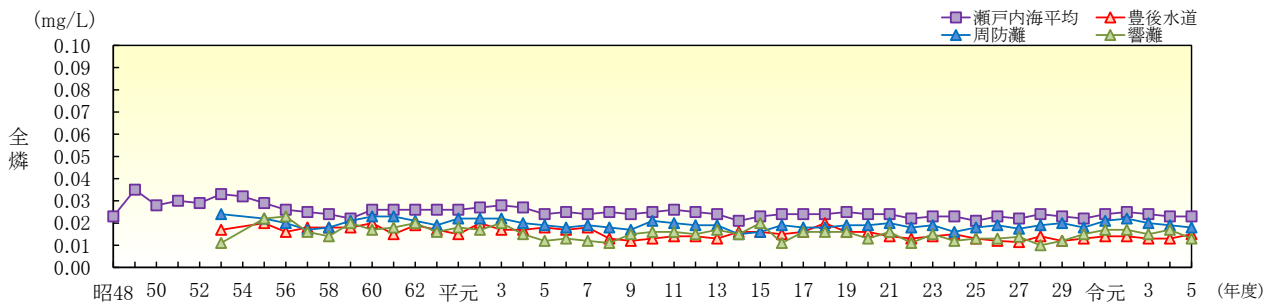
注) 1. 湾・灘の区分は「広域総合水質調査」に準ずる。
 2. 昭和55年度までは18灘の平均値を単純平均したもの、昭和56年度以降は測定点ごとの年平均値を平均したものである。
 出典：「広域総合水質調査」(環境省)

図 4-11 (2) 湾・灘別水質 (全磷) の推移



注) 1. 湾・灘の区分は「広域総合水質調査」に準ずる。
 2. 昭和55年度までは18灘の平均値を単純平均したもの、昭和56年度以降は測定点ごとの年平均値を平均したものである。
 出典：「広域総合水質調査」(環境省)

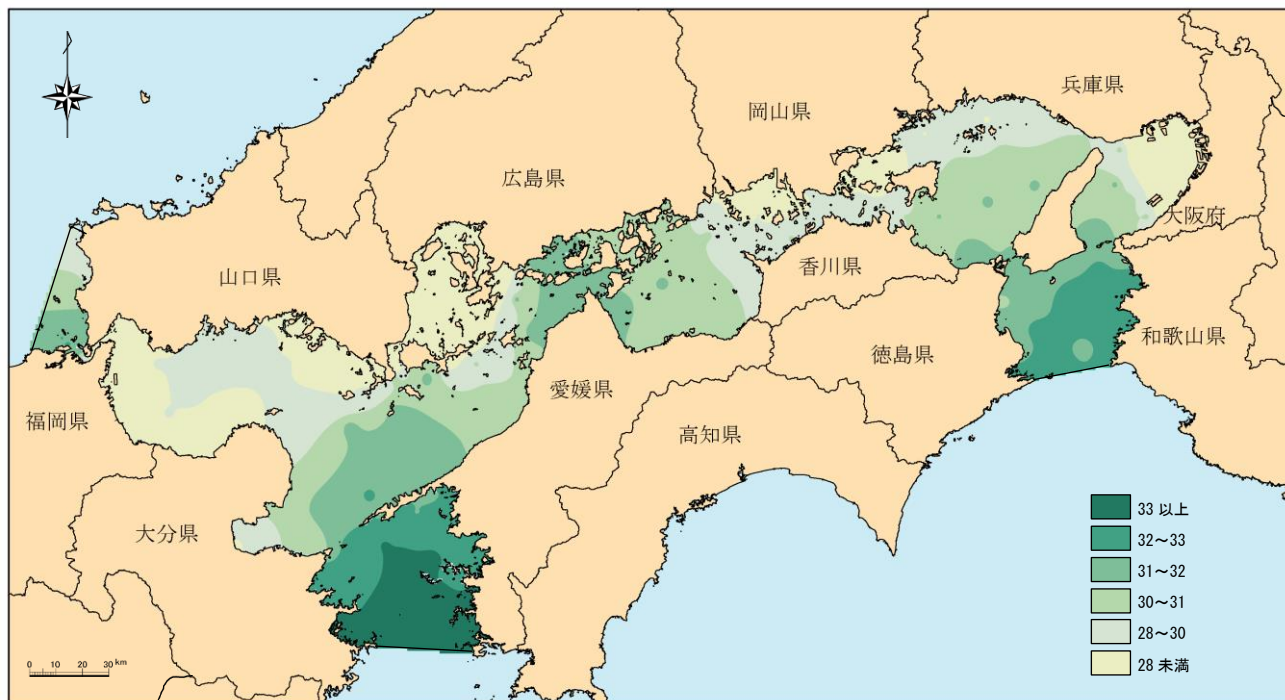
図 4-11 (3) 湾・灘別水質 (全磷) の推移



注) 1. 湾・灘の区分は「広域総合水質調査」に準ずる。
 2. 昭和55年度までは18灘の平均値を単純平均したもの、昭和56年度以降は測定点ごとの年平均値を平均したものである。
 出典：「広域総合水質調査」(環境省)

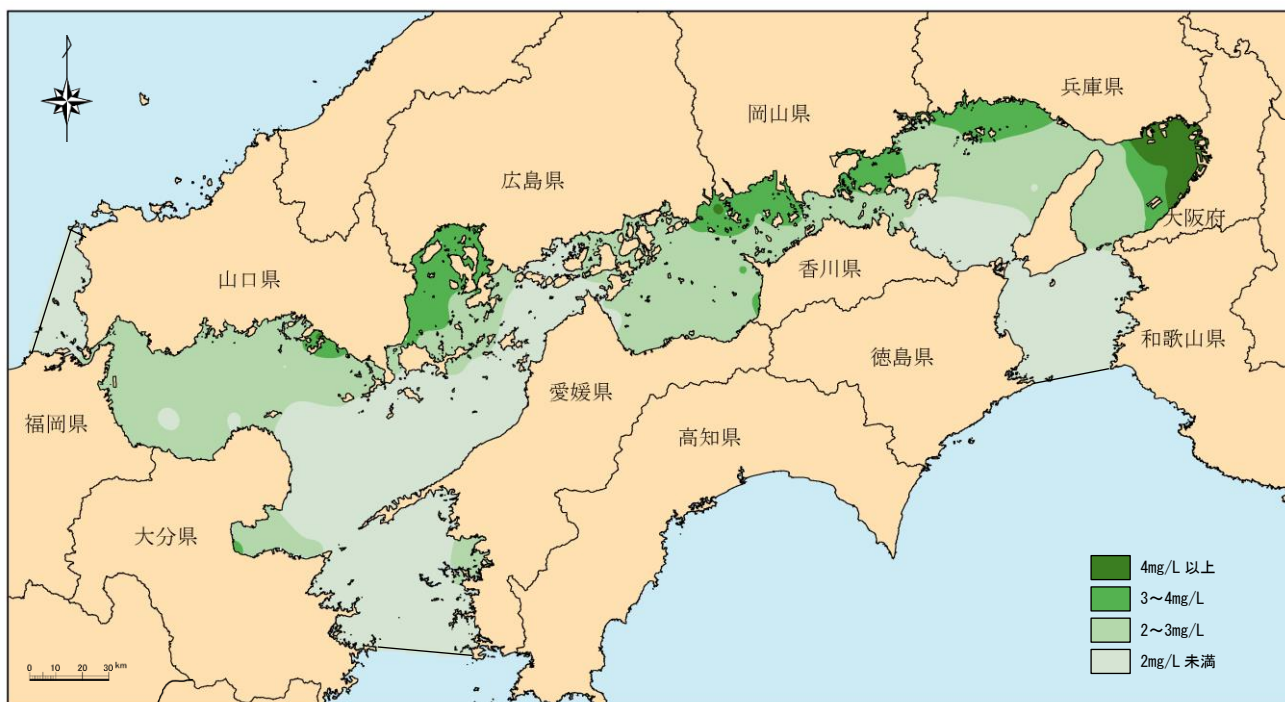
図 4-11 (4) 湾・灘別水質 (全磷) の推移

4 水質・底質の現況



出典：「広域総合水質調査」（環境省）より作成

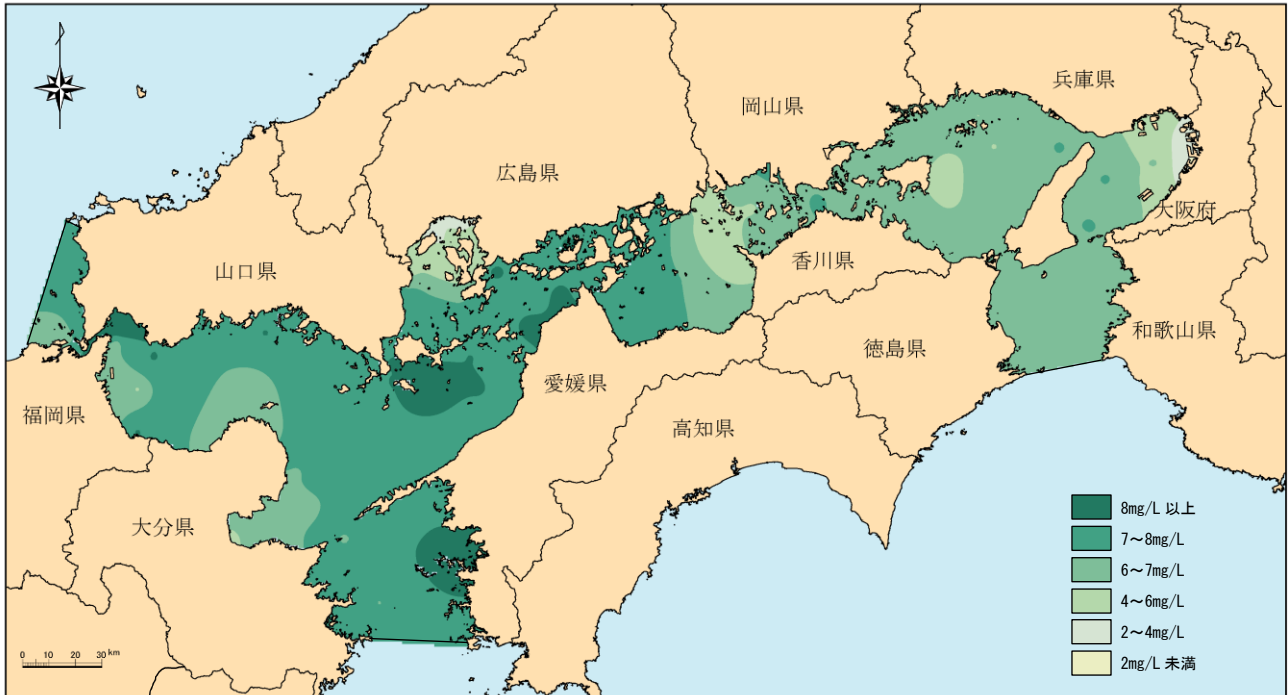
図 4-12 令和5年度 塩分（夏季表層）分布図



出典：「広域総合水質調査」（環境省）より作成

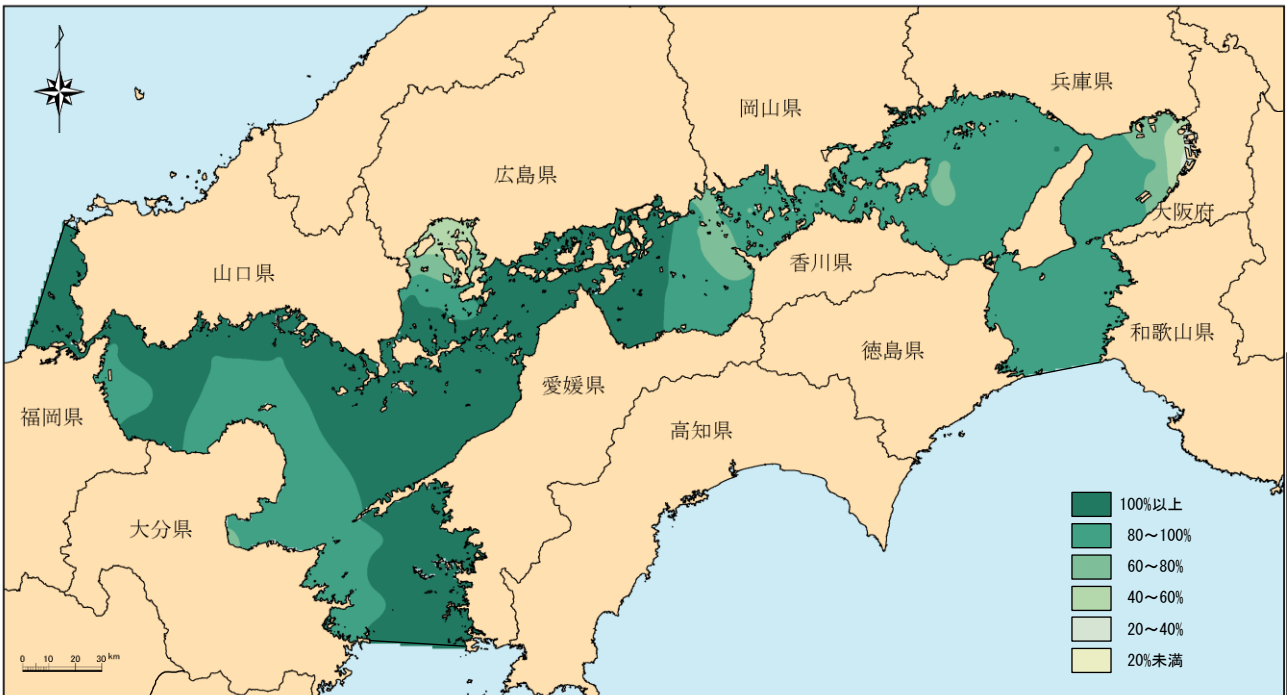
図 4-13 令和5年度 COD（夏季表層）分布図

4 水質・底質の現況



出典：「広域総合水質調査」（環境省）より作成

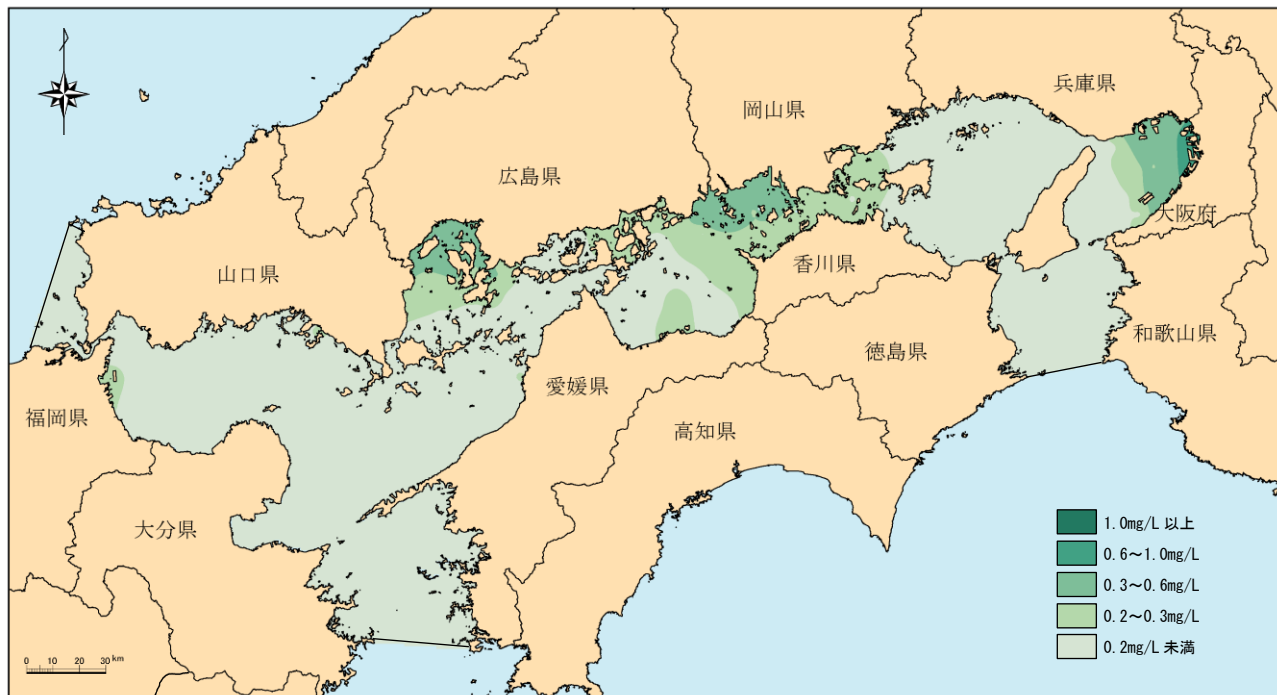
図 4-14 (1) 令和5年度 DO濃度（夏季底層）分布図



出典：「広域総合水質調査」（環境省）より作成

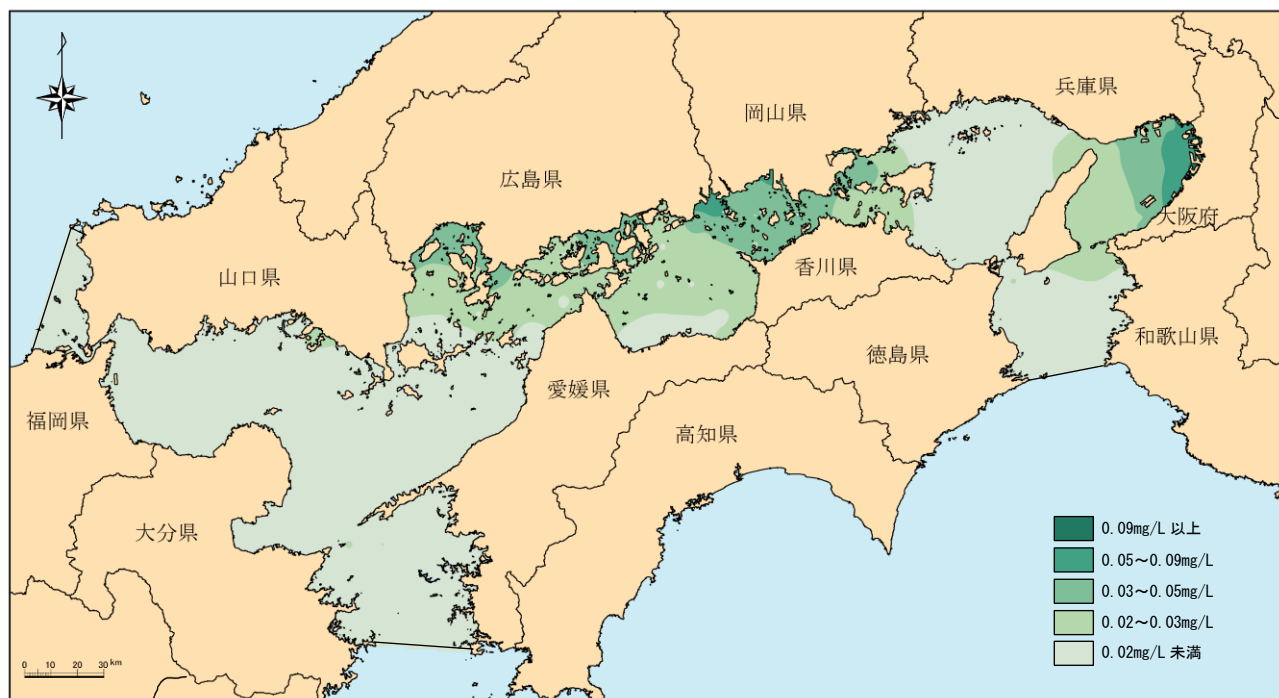
図 4-14 (2) 令和5年度 DO飽和度（夏季底層）分布図

4 水質・底質の現況



出典：「広域総合水質調査」（環境省）より作成

図4-15 令和5年度 全窒素（夏季表層）分布図



出典：「広域総合水質調査」（環境省）より作成

図4-16 令和5年度 全燐（夏季表層）分布図